

Dosier

Exposición itinerante



Un recorrido por la provincia  
de Toledo durante los años  
cincuenta y sesenta



## EXPOSICIÓN ITINERANTE

# **Un recorrido por la provincia de Toledo durante los años cincuenta y sesenta**

---

- 1. INTRODUCCIÓN**
- 2. DESARROLLO**
  - 2.1. Contenidos de la exposición itinerante**
  - 2.2. Destinatarios de la exposición y periodo de cesión**
  - 2.3. Características que deben reunir los lugares de exposición**
  - 2.4. Organización de la exposición**
    - 2.4.1. Tareas que asume la Diputación de Toledo a través del Centro Cultural San Clemente**
    - 2.4.2. Tareas que asumen los ayuntamientos o entidades solicitantes**
    - 2.4.3. Condiciones de exposición de las piezas**
- 3. CONTACTO**
- 4. LISTADO DE OBRAS QUE COMPONEN LA EXPOSICIÓN**
- 5. DOCUMENTACIÓN GRÁFICA**

### **1.- INTRODUCCIÓN**

El Archivo de la Diputación de Toledo conserva entre sus documentos el fondo fotográfico generado por la institución provincial para ilustrar la revista Provincia, publicación de ámbito provincial editada por la Diputación entre 1955 y 1982 bajo la dirección de don Luis Moreno Nieto. Este fondo fotográfico está formado por un conjunto de unas 2.600 fotografías, que nos informan acerca de la actividad institucional de la Diputación y de la situación de los municipios de la provincia de Toledo durante ese periodo.

Las fotografías que contiene esta exposición son una muestra de ellas, entre las que destacan imágenes de actos institucionales, culturales, acontecimientos sociales y religiosos, fotografías de espacios públicos: calles, plazas, casas consistoriales, a través de las que se observa la vida en la provincia durante esos años, sus gentes, costumbres, tradiciones populares... Aparecen calles terrazas, fuentes públicas que abastecían de agua a la población, mujeres y hombres portando agua, lavaderos públicos, en los que se lavaba "a mano", escenas que no todos recordamos, pero que ha sido una realidad cincuenta años atrás.

Las obras de infraestructura municipal realizadas por la Diputación de Toledo a lo largo de su trayectoria han significado un gran desarrollo de la provincia, mejorando la calidad de vida de sus habitantes. A partir de los años 60 del siglo pasado el aspecto de nuestros municipios empezó a cambiar poco a poco, repercutiendo estos cambios no solo en la vida de los ciudadanos, sino en la economía de nuestros pueblos. Se realizaron las primeras redes de saneamiento, distribución de agua y pavimentación de calles en la provincia, y una década después los vecinos de nuestros pueblos disfrutaban ya del “agua corriente” en sus hogares.

Estas imágenes son una pincelada de la vida cotidiana durante esos años, constituyen un testimonio gráfico del cambio, desarrollo y mejora en las vidas de nuestros pueblos, de su pasado cultural e histórico.

## **2.- DESARROLLO**

### **2.1. Contenidos de la exposición itinerante**

La exposición está conformada por una recopilación de fotografías que nos permite realizar un recorrido por la provincia de Toledo durante la década de los 50 y los 60 del siglo XX.

- **INTRODUCCIÓN.** Incluye dos cuadros: uno con el título y la imagen de la exposición y un segundo con una explicación del contenido de la misma.
- **PAISAJES URBANOS.** Recoge un cuadro con el título del apartado y treinta y ocho instantáneas de visiones locales y la arquitectura de los pueblos de la provincia.
- **TRADICIONES POPULARES Y ACTOS INSTITUCIONALES.** Recoge un cuadro con el título del apartado y treinta y dos imágenes de hechos, actos sociales, manifestaciones populares, personajes destacados...

El montaje de las 74 fotografías que componen la colección se ha realizado sobre DIBOND, un material ligero que facilita el traslado y almacenaje, en medidas de 42 x 60 cm.

Existe un X-Banner (roll-up) anunciador de la exposición, de dimensiones 200 cm de alto x 120 cm de ancho, para situar a la entrada de la sala de exposiciones.

La exposición va embalada en 4 cajas con las siguientes medidas: 48 cm de largo, 62 cm de ancho y 66 cm de alto.

## **2.2. Destinatarios de la exposición y periodo de cesión**

La solicitud solo podrá ser cursada por los Ayuntamientos o entidades culturales de contrastada trayectoria, siendo prioritarias las entidades locales, y dependiendo de la disponibilidad de calendario el resto de las solicitudes.

La cesión, que no excederá de tres semanas, se realizará por riguroso orden de entrada de solicitudes y se acomodará a fechas e itinerancia determinadas por el Centro Cultural.

La recogida de la exposición por parte de las entidades se realizará en el Centro Cultural San Clemente, o en la localidad en donde haya estado previamente expuesta, previa autorización al respecto.

Al finalizar el periodo de cesión concedido la entidad devolverá la exposición al Centro Cultural, o bien, previo acuerdo y autorización, se lo cederá al siguiente interesado. Todo ello según el calendario de itinerancia elaborado desde el Centro Cultural.

## **2.3. Características que deben reunir los lugares de exposición**

La exposición está preparada para su muestra en diferentes dependencias municipales: salas de exposiciones, casas de la cultura, etc., siempre y cuando reúnan las siguientes condiciones:

- La sala de exposición debe contar con espacio disponible para una presentación de las piezas digna y accesible para personas con discapacidad sensorial o motriz.
- Las dimensiones idóneas para la exposición son de un mínimo 50 metros lineales, con una separación mínima entre fotografías de 15 cm.
- El lugar de exposición debe contar con suficiente seguridad desde el momento de recepción de las piezas hasta la finalización de la recogida.
- La sala debe disponer de un sistema iluminación que garantice la conservación de las piezas y su exhibición en buenas condiciones.
- La sala debe ser accesible para los visitantes y para los transportistas, debiendo tener en cuenta la dimensión de los ascensores, entradas y salidas, así como las zonas de carga y descarga.
- El Centro del que dependa la sala de exposiciones debe disponer de un lugar de almacenamiento adecuado para las cajas y embalajes.

## **2.4. Organización de la exposición**

### **2.4.1.-Tareas que asume la Diputación Provincial de Toledo a través del Centro Cultural San Clemente**

- Ofrecer información relativa a las condiciones necesarias para realizar la exposición de las piezas.

- Ofrecer asesoramiento técnico para su montaje y organización.
- Proporcionar documentación gráfica de la exposición para poder realizar la divulgación de la misma (carteles, imágenes, etc.).
- Enviar documentación escrita de las piezas, que contenga una descripción de los contenidos.
- Organizar y aprobar el calendario de itinerancia a los diferentes municipios interesados.
- Coordinar la entrega y devolución de la exposición entre los diferentes ayuntamientos.
- Entrega de carteles para la difusión local o comarcal de la muestra.

#### **2.4.2.-Tareas que asumen los Ayuntamientos o entidades solicitantes**

- Recogida, transporte y entrega de la exposición en el lugar indicado por la Diputación Provincial.
- Montaje y desmontaje de la exposición en la sala de exposiciones que se establezca.
- Gestionar una programación de periodos expositivos con una duración máxima de tres semanas.
- Proporcionar la siguiente información que permita gestionar la exposición:
  - Teléfono/s de contacto de la persona responsable de la sala de exposiciones.
  - Plano a escala de la sala de exposiciones, con dimensiones reales del espacio disponible.
- Disponer de una o varias personas que cumplan las funciones de guía y vigilancia.
- Organizar los sistemas de difusión necesarios (notas de prensa, rueda de prensa, folletos, carteles, pancartas, etc.) para dar la máxima visibilidad a la muestra.
- Responsabilizarse de las contingencias que pudieran sufrir las piezas o embalajes durante los días que permanezcan expuestas, así como durante su manipulación en los días de montaje y desmontaje.
- El ayuntamiento asume los posibles gastos generados con motivo de daños, desperfectos, desapariciones y cualquier otra anomalía sufrida desde la recogida hasta la entrega del material.
- Elaborar un informe del desarrollo de la exposición en sus dependencias y enviarlo al Centro Cultural San Clemente. El él se debe reflejar, al menos:
  - Lugar de la muestra y periodo de apertura al público.
  - Número de visitantes, destacando las posibles personalidades que la hayan visitado.
  - Actividades relacionadas con la exposición.
  - Dossier de prensa, en caso de existir, o cualquier material gráfico que se haya generado en torno a ella.
  - Fotografías
  - Otros datos que el Ayuntamiento considere de interés.

### 2.4.3.- Condiciones de exposición de las piezas

- Las fotografías viajan embaladas. En el diseño para el montaje se debe tener en cuenta, además de las medidas de las obras, que la altura ideal del plano de sustentación está en 160 cm de alto al centro de la imagen. Los cuadros necesitan algún sistema de sujeción a la pared. La sala de exposiciones debe disponer de él, o procurarlo en el momento del montaje de la exposición.



Detalle de la parte posterior de las fotografías. Llevan incorporado un perfil en "U" invertida para facilitar su anclaje mediante escarpas u otro sistema alternativo.

- Para el montaje y recogida de la exposición será necesario contar con una o dos personas que ayuden a los transportistas a trasladar el material desde el vehículo de transporte hasta la sala de exposiciones y viceversa.
- La sala debe contar con personal de mantenimiento durante todo el tiempo que dure el montaje y el desmontaje.
- El Centro en el que se encuentre ubicada la sala de exposición debe contar con los materiales y herramientas imprescindibles para el montaje y desmontaje de las fotografías.

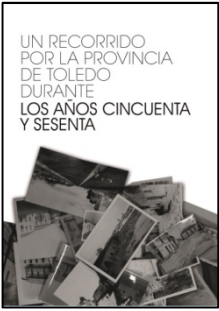

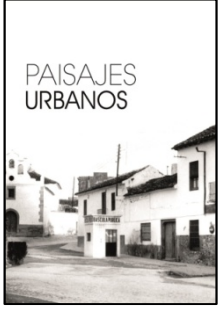


### 3.- CONTACTO

Centro Cultural San Clemente  
Diputación Provincial de Toledo  
Plaza de Padilla, 2  
45002 – Toledo  
Teléfonos: 925 287 795 / 925 248 031  
Correo electrónico: [exposiciones@diputoledo.es](mailto:exposiciones@diputoledo.es)

### 4.- LISTADO DE OBRAS QUE COMPONEN LA EXPOSICIÓN

- X-Banner (roll-up) anunciador de la exposición, de dimensiones 200 cm de alto x 120 cm de ancho, para situar a la entrada de la sala de exposiciones.
- 74 fotografías de tamaño 42 x 60 cm, divididas por temáticas.
  - Introducción y títulos de los apartados .....4 fotografías
  - Paisajes Urbanos .....38 fotografías
  - Tradiciones Populares y Actos Institucionales .....32 fotografías

## 5.- DOCUMENTACIÓN GRÁFICA

 <p>UN RECORRIDO POR LA PROVINCIA DE TOLEDO DURANTE LOS AÑOS CINCUENTA Y SESENTA</p>	<p>1</p> <p>Cartel anunciador</p>
 <p>El Archivo del Patrimonio de Toledo conmemora el 50 aniversario de la creación del Archivo Municipal de Toledo por la institución municipal bajo el lema "la historia, presente y futuro de Toledo". Este archivo municipal es el resultado de la labor de los departamentos de Patrimonio Cultural y Turismo de la Diputación Provincial de Toledo durante estos años.</p> <p>Este recorrido por el patrimonio del departamento de Patrimonio Cultural de Toledo, a través de las fotografías de los años cincuenta y sesenta, pretende mostrar la evolución de la ciudad de Toledo durante este periodo.</p> <p>En este recorrido por el patrimonio del departamento de Patrimonio Cultural de Toledo, a través de las fotografías de los años cincuenta y sesenta, se muestra la evolución de la ciudad de Toledo durante este periodo.</p> <p>Este recorrido por el patrimonio del departamento de Patrimonio Cultural de Toledo, a través de las fotografías de los años cincuenta y sesenta, se muestra la evolución de la ciudad de Toledo durante este periodo.</p>	<p>2</p> <p>Explicación contenido de la exposición</p>
 <p>PAISAJES URBANOS</p>	<p>3</p> <p>Título apartado: Paisajes urbanos</p>
	<p>4</p> <p>Aldeanueva de San Bartolomé Calle de la Pasión. Al fondo el Ayuntamiento y la torre de la Parroquia Año 1957</p>
	<p>5</p> <p>Arcicóllar Vista panorámica desde las eras. Aparecen jornaleros realizando labores en el campo Año 1957</p>



6

Burguillos de Toledo  
Casa-ayuntamiento  
Año 1958



7

Cabañas de la Sagra  
Casa-ayuntamiento  
Año 1958



8

La Calzada de Oropesa  
La calle Espoz y Mina. Se observa el empedrado de la calle, uno de los pocos pueblos empedrados en su totalidad en la provincia de Toledo en esos años  
Año 1958



9






Camuñas  
Vista de la iglesia parroquial Asunción de Nuestra Señora  
Año 1958



10

Casarrubios del Monte  
Calle Palacios. Debe su nombre a que en la misma estaban situados varios palacetes en los siglos XVI y XVII  
Año 1958



	<p>11</p> <p>Casasbuenas Calle Noez Año 1958</p>
	<p>12</p> <p>Cervera de los Montes Plaza del Generalísimo, en aquel momento plaza del Generalísimo Franco Año 1958</p>
	<p>13</p> <p>Consuegra Crecida del río Amarguillo a su paso por la localidad 3 de marzo de 1947</p>
	<p>14</p> <p>Consuegra Cauce del río Amarguillo a su paso por la localidad Año 1963</p>
	<p>15</p> <p>Domingo Pérez Avenida Virgen del Prado, en aquel momento calle de José Antonio Año 1959</p>



16

Escalona  
El río Alberche tras un periodo de abundantes lluvias  
Año 1959



17

Escalonilla  
Calle Maestro Julio Fuentes, en aquel momento calle de las  
Escuelas  
Año 1959



18

Gerindote  
Calle Torrijos  
Año 1959



19

Hinojosa de San Vicente  
Calle Juan Carlos I, en aquel momento calle del  
Generalísimo Franco  
Año 1959



20

Lucillos  
Calle Héroes del Alcázar. La cuneta de la derecha  
desapareció con la red de saneamientos de la localidad, en  
su lugar hay una acera  
Año 1959



21

Maqueda  
Vista panorámica de la localidad  
Año 1959



22

Mascaraque  
Plaza de la Constitución, en aquel momento plaza del  
Generalísimo  
Año 1959



23

La Mata  
Aspecto de la plaza de la Constitución el día de las fiestas  
de San Ildefonso  
Año 1959



24

Mocejón  
Fachada de la Casa-ayuntamiento  
Año 1959



25

Mohedas de la Jara  
La fuente pública y la Casa-ayuntamiento  
Año 1959



26

Los Navalmorales  
Plaza de los Caños  
Año 1959



27

Nombela  
Vista de la plaza de la Constitución, en aquel momento  
plaza del Generalísimo  
Año 1959



28

Novés  
Calle del Cristo, que finaliza en la ermita denominada del  
Cristo. Al fondo a la izquierda observamos un arroyo  
cruzado por un pequeño puente, desaparecido en los años  
70 con la pavimentación de la calle.  
Año 1959



29

Ocaña  
Vista de la fachada este de la Plaza Mayor y arcos de  
entrada por la calle Mayor  
Año 1955



30

Ocaña  
Los lavaderos de la Fuente Grande, declarada monumento  
nacional el 23 de septiembre de 1976  
Año 1966



31

Orgaz  
El Arco de Belén, antigua Puerta de Toledo  
Año 1960



32

Pantoja  
Calle Cuesta del Alcázar  
Año 1960



33

Portillo de Toledo  
Calle Morera, en aquel momento calle de Queipo de Llano  
Año 1960



34

La Puebla de Montalbán  
Aspecto de la Plaza del Sol  
1956



35

El Puente del Arzobispo  
Vista del puente, con el pueblo al fondo  
Año 1965



36

Quintanar de la Orden  
La plaza de San Sebastián y el pozo de la Cadena  
Año 1970



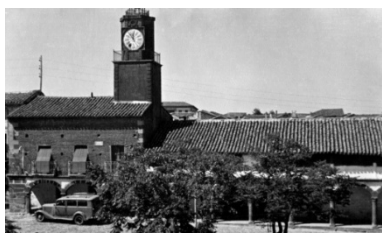
37

El Romeral  
Calle Don Venancio González, al fondo está la plaza de la  
Constitución y al final se aprecia el molino de viento  
Pechuga y la torre de la iglesia.  
Año 1960



38

Toledo  
La plaza de Padilla, lugar en donde estuvo la casa  
solariega del comunero Juan de Padilla y el Hospital  
Provincial Nuestra Señora de la Misericordia  
Año 1979



39

Valdeverdeja  
Plaza de España, en aquel momento plaza del  
Ayuntamiento  
Año 1960



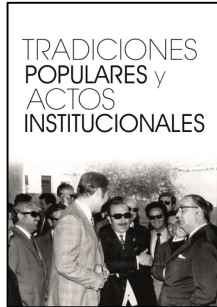
40

Valmojado  
Avenida de la Constitución, en aquel momento avenida  
Héroes del Alcázar  
Año 1960



41

Las Ventas de Retamosa  
La fuente pública en el actual parque Alejandro Alonso  
Laso  
Año 1960



42

Título apartado:  
Tradiciones populares y actos institucionales



43

Arcicóllar  
Fiesta de la Visitación de Nuestra Señora  
2 de julio de 1957



44

Cádiz  
Visita de los enfermos del Hospital Psiquiátrico Provincial  
de Toledo  
Década de los 70



45

El Campillo de la Jara  
El Gobernador Civil, don Jaime de Foxá, acude al acto de  
inauguración de una calle dedicada a la Diputación  
Provincial  
9 de agosto de 1972



46

Consuegra  
Concurso de monda del azafrán  
Octubre de 1967



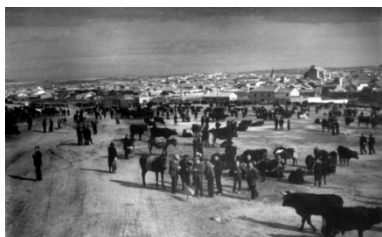
47

Denville (Nueva Jersey, EE. UU.)  
Aparece el pintor y escultor lagarterano Marcial Moreno  
pintando su obra "La niña de los pies descalzos".  
Marzo de 1977



48

Guadamur  
Baile típico de la bandera  
8 de septiembre de 1945



49

Menasalbas  
Vista parcial del mercado ganadero mensual  
Año 1959



50

Mora  
VI Feria Exposición de sementales ovinos con motivo de la  
celebración de la Fiesta del Olivo  
25 de abril de 1966





51

Navalcán

Baile típico navalqueño, en la plaza de la Constitución, con motivo de la inauguración de la llegada de la luz eléctrica a Navalcán y la iluminación pública de la plaza

Año 1929



52

Los Navalucillos

Interior de los lavaderos públicos

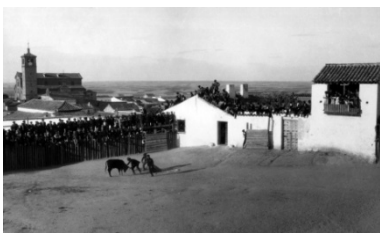
Año 1959



53

Ocaña

Coronación canónica de la virgen de los Remedios  
11 de junio de 1961



54

Olías del Rey

Capea celebrada en una plaza de toros prefabricada con palos, en la plaza Nueva

Año 1963



55

Otero

Los lavaderos y las lavanderas

Año 1961



56

La Puebla de Montalbán  
Capea en una improvisada plaza de toros, con el palacio  
de los Condes de Montalbán al fondo  
Década de 1930



57

La Puebla de Montalbán  
Visita del novelista Camilo José Cela, recibido por la  
Corporación Municipal  
7 de mayo de 1972



58

El Puente del Arzobispo  
Mujeres acarreando agua y lavando en el río  
Año 1961



59

Santa Cruz de la Zarza  
Celebración del tradicional mercadillo de Nochebuena  
Década de 1920



60

Sonseca  
Los alabarderos de la Virgen  
Década de 1930



61

Talavera de la Reina  
Celebración de V FERIA Provincial del Campo  
Mayo de 1966



62

Toledo  
El artista toledano Julio Pascual trabajando la forja  
Año 1940



63

Toledo  
Arco triunfal levantado por la Diputación en honor de  
Jesucristo Sacramentado, como homenaje de la fe de la  
provincia, el día del Corpus Christi  
8 de junio de 1955



64

Toledo  
Vista parcial de la cocina de la Residencia Provincial de  
San Pedro Mártir  
Año 1955



65

Toledo  
Llegada del cardenal Pla y Deniel del cónclave para elegir  
papa a Pablo VI  
Año 1963



66

Toledo

Marisol, cantante y artista, en el Festival de Navidad del Pobre, junto con el Gobernador Civil y el Presidente de la Diputación  
20 de octubre de 1963



67

Toledo

Aspecto de la plaza del Ayuntamiento con motivo de la coronación canónica de la Virgen de la Salud. Fue coronada en el altar montado en la Puerta de Reyes de la Catedral Primada  
Año 1965



68

Toledo

Entrada por la puerta de Bisagra de Vicente Enrique y Tarancón, designado Arzobispo de Toledo y Primado de España  
Año 1969



69

Toledo

Colocación de la primera piedra del nuevo Hospital Psiquiátrico Provincial  
14 de marzo de 1974



70

Toledo

El Ministro de la Gobernación, don Rodolfo Martín Villa, inaugurando el Hospital Psiquiátrico Provincial "San José"  
20 de abril de 1977



71

Toledo  
Multitud congregada en la plaza del Ayuntamiento a la espera de la llegada de los Reyes a la Catedral  
25 de noviembre de 1976



72

Toledo  
Mariano Medina, "El hombre del tiempo", natural de Las Ventas con Peña Aguilera  
Diciembre de 1976



73

Toledo  
Sesión plenaria de la Junta de Comunidades de Castilla-La Mancha contra el trasvase Tajo-Segura, celebrada en el palacio de la Diputación de Toledo bajo la presidencia de Leopoldo Sepúlveda Muñoz, presidente en funciones de la Junta  
15 de noviembre de 1979



74

Vinaroz (Castellón)  
Niñas de Toledo en la colonia escolar de Vinaroz  
Año 1965